

# plein cadre

Supplément  
Entreprises magazine  
numéro 33  
mai/juin 2023



# Téléchargez gratuitement nos applications mobiles



À tout moment, partout, retrouvez l'actualité du Luxembourg et de la Grande Région.

[lesfrontaliers.lu](http://lesfrontaliers.lu) [diegrenzgaenger.lu](http://diegrenzgaenger.lu)



## TALENTS

OLIVIER BRIEY :  
LE SEIGNEUR DES COUTEAUX

4

## CONSTRUCTIONS

LE CANAL DE BOURGOGNE,  
MERVEILLE DU GÉNIE CIVIL

6

UNE RÉGION, UN PATRIMOINE  
MONTPELLIER, UN CHARME FOU

8

## TENDANCES

11

Éditeur > Régie publicitaire >  
Media & Advertising S.à r.l.  
223, rue de Cessange  
L-1321 Luxembourg  
Tél : (352) 40 84 69  
Fax : (352) 48 20 78

Directeur de la publication >  
Rédacteur en chef >  
Isabelle Couset  
E-mail : icouset@yahoo.com

Rédaction >  
Isabelle Couset, Michel Nivoix

Photo couverture >  
L'Arbre Blanc à Montpellier  
Photo-OTC3M

Mise en page >  
Tammy Berger

Impression >  
Reka Print

Media & Advertising S.à r.l. collecte et traite, en qualité de responsable de traitement, vos données personnelles conformément aux lois et règlements en vigueur. Vous disposez d'un droit d'accès à vos données personnelles, et dans la mesure prévue par la réglementation applicable, d'un droit de rectification, d'un droit d'opposition, du droit de demander l'effacement de tout ou partie des données ou une limitation du traitement, de porter plainte auprès de la CNPD. Pour exercer ces droits ou en savoir plus, contactez icouset@yahoo.com.



© 2023 – Media & Advertising S.à r.l. – Toute reproduction est interdite. Tous droits réservés. Des reproductions peuvent être autorisées en ligne par luxorr (Luxembourg Organisation For Reproduction Rights) – [www.luxorr.lu](http://www.luxorr.lu).



## Olivier Briey : le seigneur des couteaux

**Certaines passions peuvent naître très tôt dans une vie. Olivier Briey peut le confirmer : il avait quatorze ans lorsqu'il s'est intéressé de très près aux couteaux. Depuis, cette passion ne l'a jamais quitté, à telle enseigne qu'il en a fait son métier, élevé au niveau d'un art.**

Tout a commencé lors d'une fête d'artisans où Olivier Briey a rencontré un coutelier. Il avait alors quatorze ans et il a été immédiatement séduit par ces objets. De retour chez lui, il a décidé d'en fabriquer un. Ce fut un couteau de chasse copié sur un Shrade, marque américaine très réputée. Il ne se doutait pas qu'il en réaliserait bien d'autres.

Après avoir obtenu un DUT de Génie mécanique, Olivier Briey a travaillé dans le négoce technique de la mécanique, de la pneumatique, et de l'hydraulique avant de devenir cadre dans la logistique. Mais, parallèlement à son activité professionnelle, il a continué à fabriquer des couteaux pour lesquels ses deux sources d'inspiration sont les couteaux américains et les lames japonaises, plus spécialement les tantos (sabres courts) et les poignards. Mais il produit également des couteaux de cuisine appréciés par de grands chefs.

### Aciers haut de gamme

La fonction première d'un couteau étant de couper, Olivier Briey ne travaille jamais avec des aciers de récupération mais uniquement avec des aciers haut de gamme dont il assure lui-même le traitement thermique. Trois facteurs



*Olivier Briey dans son atelier.*

sont en effet essentiels pour obtenir une lame parfaite : la qualité de l'air, la géométrie et le traitement thermique. Des opérations qui requièrent des connaissances pointues, beaucoup d'expérience et une très grande précision.

Olivier Briey ne forge pas car cette technique n'apporte mécaniquement rien à la lame. Il procède par enlèvement de matière. Sa préférence va aux aciers japonais : le pays du Soleil Levant est en effet maître dans l'art de la métallurgie

et produit des aciers à la fois plus durs, plus fins et plus résistants.

### Une grande technicité

Olivier Briey fabrique, bien sûr, des couteaux de cuisine qui existent en deux modèles, chef et office, et sont prisés par les particuliers. Mais de son atelier sortent aussi des couteaux de chasse, des couteaux de plein-air de type « bushcraft » qui sont des couteaux de survie servant à tout faire dans tout



*De très belles lames en damas.*



*Acier spécial pour ces petits couteaux utilitaires.*



*Sur les manches, des boucles d'oreilles de Tolède.*

environnement, des couteaux de combat et des couteaux de collection. Précision : toutes les émoutures (ou parties tranchantes) sont faites à la main.

Techniquement, le plus difficile est le couteau de combat Bob Loveless, qui requiert une parfaite maîtrise et une grande expérience. Mais Olivier Briey a fait aussi le couteau de Conan le Barbare, qui est une autre prouesse, et dont le manche est en tibia de zèbre.

On pourrait ajouter aussi la production de couteaux avec lame sandwich, celle-ci étant constituée d'une lame au tungstène prise entre deux couches d'un métal provenant d'une ancre de marine du XVI<sup>e</sup> siècle reforgee.

Autre travail remarquable : la Dard, l'épée de Frodon, du Seigneur des Anneaux, d'une longueur d'environ soixante-dix centimètres : c'est le couteau le plus dur avec le Bob Loveless.

### **Le choix du manche**

Un bon et beau couteau doit aussi être doté d'un manche de qualité. Ce peut être un tibia de zèbre comme pour celui de Conan le Barbare, mais les possibilités sont multiples. Olivier Briey utilise ainsi du buis, du bois de sambar, l'un des plus grands cervidés du monde, des bois du désert de l'Arizona, de l'os de vache de mer fossilisé, de mammoth, ou de phacochère, par exemple.

Environ 30 % de sa production est constituée de couteaux japonais dont les gravures sont signées Mali Irie Cros, une artiste japonaise qui travaille au burin



*Dague inspirée du modèle n° 2 de Randall.*

sur les couteaux mais aussi sur les sabres. Les couteaux de chasse représentent la même proportion, c'est-à-dire 30 %, les 40 % restants se partageant entre les couteaux de combat et les couteaux de cuisine et de table.

Les chasseurs, les collectionneurs (certains lui ont commandé jusqu'à une trentaine de pièces différentes) et le grand public constituent la clientèle d'Olivier Briey qui est devenu coutelier professionnel il y a trois ans avec trente ans d'expérience à son actif.

Il participe à des salons depuis quelques décennies en France (dont le Salon International du Couteau d'Art et de Collection) et en Belgique. Au début de ce mois de mai, il était présent pour la première fois à Solingen, capitale allemande de la lame depuis le Moyen Âge (de nos jours, 90 % des couteaux allemands sortent de ces ateliers). Deux semaines plus tard, il exposait à Thiers, où sont fabriqués 80 % des couteaux français.



*De superbes gravures au burin.*



*D'élégants couteaux de cuisine.*

Telle est l'histoire d'un homme qui sait sublimer les couteaux et les lames, qui a fait de sa passion de toujours le métier de ses rêves, et qui préfère le qualificatif d'artisan à celui d'artiste.

**Michel Nivoix**

Photos-Olivier Briey

**COUTEAUX BK**

8, place des Bosquets  
F-54710 Fléville-devant-Nancy  
Tél : 33 (0)6 67 97 36 40

E-mail : [briey.olivier@aliceadsl.fr](mailto:briey.olivier@aliceadsl.fr)

# Le canal de Bourgogne, merveille du génie civil

**Le transport de marchandises par voie d'eau est très ancien. En France, les fleuves et les rivières ont constitué pendant longtemps une solution très efficace. Il y a plusieurs siècles déjà, les souverains avaient compris l'utilité des voies d'eau et voulurent multiplier celles-ci. D'où l'idée de creuser des canaux.**

Le projet de construction d'une liaison par voie d'eau entre la Manche et la Méditerranée date de 1605, sous le règne du roi Henri IV. Plusieurs solutions furent envisagées et plusieurs tracés étudiés. C'est finalement Louis XV qui autorisa, par un édit royal du 7 septembre 1773, la construction du canal de Bourgogne, reliant l'Yonne à la Saône, l'un des maillons essentiels de ce projet pharaonique.

Il en confia l'étude et la réalisation à Jean-Rodolphe Perronet, premier ingénieur du Roi depuis 1763, nommé à la tête du Bureau des dessinateurs. Il sut s'entourer d'ingénieurs et d'architectes qui réussirent, au prix d'innovations techniques remarquables, à concrétiser les souhaits. Jean-Rodolphe Perronet

était, notons-le, l'inventeur d'un nouveau type de pont jugé révolutionnaire. Les travaux, gigantesques, débutèrent en 1777.

## Des exploits techniques

La grande problématique d'un canal est le relief. Pour suivre un itinéraire, il convient donc de s'affranchir de celui-ci. L'unique solution est la construction d'écluses : autant d'ouvrages d'art qui requièrent, au cas par cas, des études et des calculs précis. Pour limiter le nombre d'écluses, il fallait que le sommet du canal soit établi à la plus faible altitude possible, sachant cependant qu'il devait permettre de l'alimenter. Un bief de partage doit en effet joindre deux rivières proches dominées par des

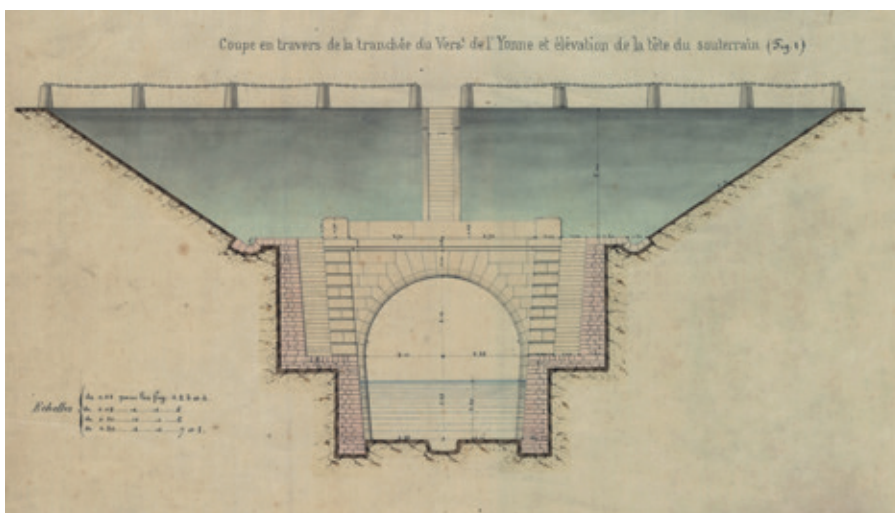
hauteurs bénéficiant de sources abondantes et régulières permettant de lui fournir ses eaux propres.

C'est ici qu'intervient le premier exploit technique du canal de Bourgogne : la construction du souterrain du bief de partage destiné à diminuer la longueur du trajet et le nombre des écluses. Long de 3.349 mètres, il se situe en Côte-d'Or, entre Pouilly-en-Auxois au nord et Créancey au sud. Sept ans ont été nécessaires pour le finaliser.

Malgré ce souterrain, le canal de Bourgogne – dont la longueur est de deux cent quarante kilomètres – a nécessité, pour relier l'Yonne à la Saône, la construction de quelque soixante-seize écluses sur les quatre-vingts kilomètres du versant Saône et cent treize écluses sur les cent cinquante-cinq kilomètres du versant Yonne. Mais, sur ce dernier, le nombre de sas est de cent quinze, deux des écluses comportant deux sas au lieu d'un, à Laroche-Saint-Cydroine et à Germigny, deux communes de l'Yonne.

## Le problème de l'alimentation

Un autre grand sujet de préoccupation est l'alimentation du canal en eau, car il en consomme en fonction des éclusages, de l'évaporation et des pertes dues aux digues, aux portes d'écluses et au sous-sol. Des prises d'eau ont donc été conçues sur les rivières proches du canal : généralement des interconnexions



Coupe en travers du souterrain fluvial de Pouilly.

Photo-VNF



*Le pont de Rougemont.*

Photo-Bernard Le Sueur



*Le régulateur automatique de Cercey.*

Photo-VNF

avec installation de vannes, parfois le barrage du cours d'eau au droit duquel est établi le vannage.

Mais comme le canal de Bourgogne ne pouvait bénéficier d'un apport d'eau suffisant, il a fallu, en outre, imaginer des réservoirs sur le bief de partage et sur certaines hauteurs. Six plans d'eau artificiels ont été créés pour collecter en hiver les eaux des bassins voisins afin de les redistribuer en été. D'où la nécessité d'ouvrages de retenue prenant forme soit de digues en terre recouvertes ou non de perrés (des pierres sèches ou liées par du mortier), soit de barrages maçonnés, avec, dans chaque cas, la construction de tours de prise d'eau et de rigoles de remplissage primaire.

### Franchir des obstacles

D'autres considérations techniques ont dû être prises en compte, à savoir le franchissement d'obstacles naturels comme les cours d'eau. C'est ainsi que le Bourgogne comporte quatre ponts-canaux : les bateaux peuvent emprunter ces quatre ouvrages – grâce auxquels les ingénieurs français se sont taillé une réputation internationale – pour franchir l'Ouche à Pont d'Ouche et la Brenne à Montbard, deux communes de la Côte-d'Or, et, dans l'Yonne, le Créanton à Briçon et l'Armanche à Saint-Florentin.

En 1878, lorsque fut lancé le plan de Charles de Freycinet, homme d'État et ingénieur français, les sas d'écluses étaient de toutes tailles et de diverses

profondeurs. Le réseau éponyme impliquait des sas larges de cinq mètres vingt, les bateaux devant mesurer trente-huit mètres cinquante de longueur (hors gouvernail) et cinq mètres cinq de largeur. En outre, les canaux devaient avoir une profondeur de deux mètres et la hauteur libre sous les ponts être de trois mètres soixante-dix. C'est ainsi que, sur le Bourgogne, toutes les écluses durent être agrandies et tous les ponts rehaussés pour répondre à ces nouvelles normes.

Le canal de Bourgogne, qui serpente au milieu de magnifiques paysages parsemés d'élégants châteaux, a fait il y a quelques mois l'objet de la publication, chez Glénat, d'un ouvrage très intéressant et documenté à souhait avec dessins, plans, croquis et photographies qui comblera les passionnés de techniques et les plaisanciers.

**Michel Nivoix**



*Le château de Bussy-Rabutin.*

Photo-Philippe Roy



**AU FIL DU CANAL DE BOURGOGNE**  
DE BERNARD LE SUEUR  
Glénat (240 pages – 39 EUR)

# Montpellier, un charme fou

**Bénéficiant d'une situation privilégiée à dix kilomètres à vol d'oiseau de la Méditerranée, Montpellier, préfecture de l'Hérault, est la septième commune de France avec 300.000 habitants, au coeur d'une agglomération qui en compte 466.000. Ici cohabitent harmonieusement un patrimoine riche et une architecture audacieuse. Visite.**

Des recherches archéologiques ont permis de révéler qu'il y a 11.500 ans vivaient ici des chasseurs. Mais l'origine de Montpellier remonte à 985. Le développement économique de la cité a débuté au Moyen Âge mais, au cours de la seconde moitié du XIV<sup>e</sup> siècle, la grande peste (ou peste noire) y a mis un terme et la population a été décimée à plusieurs reprises.

Plus tard, fort heureusement, la vie a repris son cours, à telle enseigne qu'aux XVII<sup>e</sup> et XVIII<sup>e</sup> siècles, la noblesse y a fait construire de nombreux hôtels particuliers. Au XIX<sup>e</sup>, des fortunes se sont constituées grâce à la viticulture et on a assisté à une métamorphose urbaine considérable : d'importants travaux ont été entrepris, inspirés de ceux réalisés à Paris par le baron Haussmann, et on a vu s'ouvrir de larges avenues et se construire de nouveaux bâtiments administratifs parfois très imposants.

## Une symphonie d'harmonies

Tout ce qui compte en matière de patrimoine immobilier historique à Montpellier se situe à l'intérieur d'un secteur connu sous le vocable de L'Écusson. C'est le centre historique de la ville, plein de charme et qui offre au regard émerveillé une multitude de témoins du passé. Deux très beaux exemples sont fournis par des bâtiments qui sont les derniers vestiges de l'enceinte fortifiée érigée à partir de



*La place de la Comédie : un lieu emblématique.*

1196 : la Tour des Pins et la Tour de la Babotte, qui devint un observatoire d'astronomie en 1745.

Mais « Le » lieu emblématique de Montpellier est, sans conteste, la place de la Comédie, qui date du XVII<sup>e</sup> siècle. Située au coeur même de ce qui fut la cité médiévale, elle a été construite sur un ancien espace de fortifications. Le bâtiment emblématique est l'opéra, de 1888, plus grand théâtre à l'italienne de France après celui de Bordeaux. Devant, on peut admirer une fontaine en marbre de Carrare surmontée de la splendide Statue des trois grâces, datée de 1776.

Un ensemble imposant est celui du Peyrou, auquel on accède notamment par le superbe Arc de Triomphe érigé

en 1692. L'esplanade du Peyrou, également dénommée parc du Peyrou, est une place royale de près de quarante-six mille mètres carrés construite sur ordre de Louis XIV, en son honneur. Une statue du Roi figure d'ailleurs au centre de celle-ci. La place est dominée par un monumental château d'eau de 1768 qui est un chef-d'oeuvre.

## Au fil des rues

Montpellier peut s'enorgueillir d'un patrimoine immobilier particulièrement riche. On remarque par exemple le Palais de justice, fleuron de l'architecture néo-classique composé de plusieurs bâtiments construits de 1846 à 1853, mais aussi les imposantes façades





Photo-V. Paduano

*Le majestueux opéra.*

du XIX<sup>e</sup> siècle de la préfecture, modèle d'équilibre architectural.

Autre témoin remarquable du passé, la faculté de médecine, fondée au XII<sup>e</sup> siècle, qui est la plus ancienne du monde occidental. Dans la cour intérieure, on admire notamment l'ancien cloître d'un monastère bénédictin. Sa bibliothèque est riche de cent mille volumes imprimés, de neuf cents manuscrits anciens et de toutes les thèses qui y ont été soutenues depuis le XVII<sup>e</sup> siècle. Elle possède aussi un conservatoire d'anatomie de quelque cinq mille pièces ainsi que des cires anatomiques.

La vieille ville offre aux amateurs de patrimoine immobilier quelque quatre-vingts hôtels particuliers parmi lesquels l'Hôtel Saint-Côme, édifié de 1747 à 1757, dont la très belle façade est ornée de colonnes et qui est le siège de la Chambre de Commerce et d'Industrie de l'Hérault ; l'Hôtel des Trésoriers de la Bourse – XVII<sup>e</sup> et XVIII<sup>e</sup> siècles – dont on remarque, dans la cour, une très belle allée de pierres rondes destinée



Photo-V. Paduano

*Le très beau château d'eau du Peyrou.*



Photo-OT3MM. Remignon

*La néo-gothique église Saint-Roch.*

à faciliter la circulation des calèches ; l'Hôtel Cabrières-Sabatier d'Espeyran qui abrite le département des arts décoratifs du musée Fabre et qui est un témoignage unique de la façon dont vivait la bourgeoisie montpelliéraine dans la seconde moitié du XIX<sup>e</sup> siècle ; et l'Hôtel de Varennes et ses magnifiques voûtes, demeure médiévale réaménagée du XVIII<sup>e</sup> siècle, qui abrite notamment le Musée du Vieux Montpellier, rassemblant notamment du mobilier et des objets liés à l'histoire de la ville depuis le Moyen Âge, et le Musée Fougau, dédié aux arts et traditions populaires.

### Une profusion de musées

Capitale intellectuelle régionale résolument tournée vers l'avenir mais soucieuse de préserver un patrimoine remarquable, Montpellier propose aux visiteurs bien d'autres musées comme le Musée Fabre, l'un des plus importants d'Europe (dont un pavillon présente une façade verrière originale dédiée aux œuvres du XX<sup>e</sup> siècle de Pierre Soulages, Simon Hantaï et au Groupe Supports-Surfaces) ; le Musée Médard (découverte du livre et de son histoire, archives communales, planches illustrées des *Oiseaux de Buffon*, entre autres) ; le Musée Atger (un millier de dessins des écoles flamandes, italiennes,

hollandaises, allemandes et françaises, et cinq mille estampes) ; le Musée d'Art Brut (sept cent cinquante œuvres de deux cent cinquante créateurs autodidactes, très inspirés et internationalement reconnus) ; et l'Espace Dominique Bagouet (rétrospective des artistes régionaux des XIX<sup>e</sup> et XX<sup>e</sup> siècles).

Le patrimoine religieux montpelliérain présente lui aussi de très beaux édifices parmi lesquels on retiendra, notamment mais pas exclusivement, la cathédrale Saint-Pierre (cathédrale depuis 1536), de style gothique méridional, dont le porche est un imposant baldaquin soutenu par des piles circulaires de quatre mètres cinquante-cinq de diamètre ; l'église Sainte-Croix de Celleneuve, des XII<sup>e</sup> et XIV<sup>e</sup> siècles ; l'église Saint-Denis, du XVIII<sup>e</sup>, de style jésuite ; et l'église Saint-Roch, du XIX<sup>e</sup>, de style néo-gothique.

### Architecture et design

Mais Montpellier est aussi la capitale de l'architecture et du design comme en témoignent les quartiers d'Antigone et de Port-Marianne. Le premier est un quartier nouveau à l'architecture néo-classique signé Ricardo Bofill, qui présente notamment trois places imposantes et majestueuses qu'il faut voir. Face à Antigone, un immeuble



Photo-OT3M

*La cathédrale Saint-Pierre et son imposant porche.*



*L'inattendu Nuage.*

superbe, L'arbre blanc, de Sou Fujimoto, Nicolas Laisné, Manal Rachdi et Dimitri Roussel, élu plus bel immeuble résidentiel en 2020 par le magazine *ArchDaily*, avec ses cent quatre-vingt-treize balcons suspendus.

Le quartier voisin est parsemé d'immeubles tous plus originaux les uns que les autres, véritable concentration de talents internationaux de l'architecture avec l'hôtel de ville, immense cube bleu de Jean Nouvel et François Fontès ; l'immeuble Koh-i-Noor, immeuble caréné de verre de Bernard Bühler ;

le bâtiment Perspectives, gigantesque vaisseau de béton de Zaha Hadid qui abrite les archives et la médiathèque départementales ; Folie Divine, un bâtiment de logements signé Farshid Moussavi ; le Nuage, une structure en béton entouré d'une structure gonflable de Philippe Starck, dédié à une piscine, un centre de remise en forme et un restaurant.

Dans le nouveau quartier Odyseum, on remarque aussi le Lycée hôtelier Georges Frêche, une sorte de vaisseau futuriste aux surfaces arrondies recou-



*Laérien Higher Roch.*

Photo-V. Paduano

vertes d'une peau d'aluminium signé Massimiliano Fuksas.

Et puis, en coeur de ville, dans le nouveau quartier Saint-Roch, on admire la tour Higher Roch du cabinet Brenac et Gonzalès et Associés, et l'immeuble Belaroia de Manuelle Gautrand : deux constructions de caractère très contemporain elles aussi.

Ville au charme fou, Montpellier mérite assurément une visite, quels que soient vos centres d'intérêt. Et puis, une multitude de restaurants sauront vous séduire, tant par leurs propositions que par leur cadre.

**Michel Nivoix**



*Le Koh-i-Noor et ses lignes brisées.*

Photo-V. Paduano



*L'élégante Folie Divine.*

Photo-OT3MV, Paduano

**OFFICE DE TOURISME ET DES CONGRÈS DE  
MONTPELLIER MÉDITERRANÉE MÉTROPOLE**

30, allée Jean de Lattre de Tassigny  
F-34000 Montpellier

Tél : 33 (0)4 67 60 60 60  
E-mail : [contact@ot-montpellier.fr](mailto:contact@ot-montpellier.fr)

[www.montpellier-tourisme.fr](http://www.montpellier-tourisme.fr)

# LOUIS VUITTON

## LE SOLEIL EN INVITÉ D'HONNEUR

Lin, jacquard, soie, cuir, tweed... donnent l'illusion d'une palette métallique dont les vibrations et les reflets évoluent en fonction de la puissance des rayons du soleil. L'esthétique nomade de la chaleur, entre sable et falaises, donne le tempo stylistique à cette nouvelle collection *Croisière*.

## LA FÉMINITÉ AU CŒUR DE LA COLLECTION PRINTEMPS-ÉTÉ



Photos-Louis Vuitton/Giovanni Giannoni

L'infiniment grand et l'infiniment petit se rejoignent ce printemps-été chez **Vuitton**. Une serrure, une étiquette, un fermoir, une boucle, un zip... la collection zoome sur les détails et les met en valeur.

## LA TAMBOUR SLIM RÉINTERPRÉTÉE

Parée de nacre blanche en 2019, la *Tambour Slim* affiche à présent l'emblématique fleur Monogram. Baptisée *Tambour Slim Monogram Dentelle Black*, elle est sertie de diamants taille brillant, les fleurs argentées scintillant subtilement sur le cadran laqué noir. Illuminée par une lunette de diamants, cette collection féminine est disponible en diamètres 28 et 33 mm. Elle est équipée du système de bracelets interchangeables.



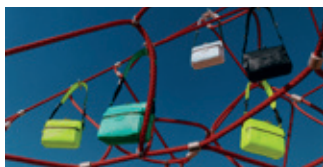
Photos-Louis Vuitton

Photos-Louis Vuitton

## L'UNIVERS DE YAYOI KUSAMA

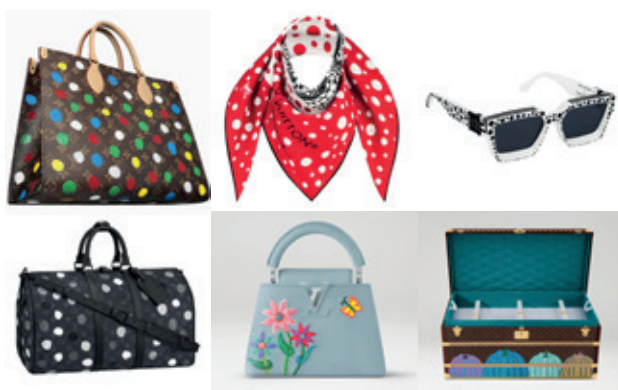
Figure emblématique des années hippies, l'artiste japonaise **Yayoi Kusama** est connue dans le monde entier comme une artiste

d'avant-garde. **Louis Vuitton** avait déjà eu affaire à sa magie en 2012. Dix ans plus tard, celle-ci resurgit dans ses collections de vêtements, sacs, lunettes de soleil, parfums...



## COULEURS ANNÉES 80

Pour la saison, **Louis Vuitton** revisite sa collection de maroquinerie *Taigarama* et dévoile de nouveaux modèles déclinés en Jaune fluo, Vert Miami et Blanc optique.



Photos-Louis Vuitton x Yayoi Kusama

# DANIEL ROTH

## 2023, L'ANNÉE DU RENOUVEAU

Entre 1988 et 1994, les créations signées **Daniel Roth** étaient considérées comme remarquables et les plus prisées du marché. La marque a ensuite été rachetée par la famille propriétaire du distributeur The Hour Glass, puis par Bulgari en 2000. Cette année sera synonyme de renouveau pour Daniel Roth en tant que marque indépendante, puisqu'elle se réinvente sous l'égide de **La Fabrique Du Temps Louis Vuitton**, qui joue le rôle d'incubateur.

[www.danielroth.com](http://www.danielroth.com)  
[www.louisvuitton.com](http://www.louisvuitton.com)



1<sup>ère</sup> génération du Tourbillon Daniel Roth référence C187 avec de rares gravures Volutes, début des années 1990.

Photo-Daniel Roth

# PINKO

## SILHOUETTES SECONDE PEAU

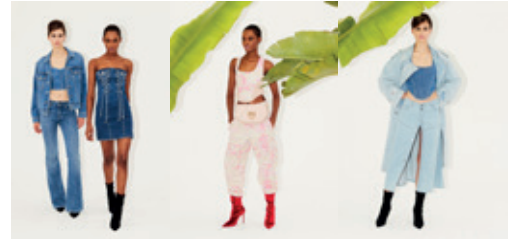
Jeux de transparence, effets tatouages brodés sur de la maille et des motifs en tulle élastique, ensembles colorés de pantalons fluides et de maxi vestes, robes aux imprimés floraux, jupes drapées de style paréo assorties aux tops et aux bottes, nouvelle collection de vêtements de plage... **Pinko** illumine ce printemps-été.



Photos-Pinko

## LE DENIM, SUPER FASHION

Des bustiers, des vestes et des robes avec des détails à lacets offrent au denim un effet lingerie séduisant. Prenant le contre-pied, les sweat-shirts cloutés, les T-shirts à l'esprit heavy metal, les 5 poches acidulés et les imprimés effet camouflage complètent la collection.



Photos-Pinko

# LE TANNEUR

## HONNEUR AUX SAVOIR-FAIRE DE SES ATELIERS

Pour sa nouvelle collection, **Le Tanneur** célèbre la douceur estivale des jours qui s'allongent. Place aux teintes naturelles et aux lumières chaudes. Ses savoir-faire sont notamment mis en avant avec l'imprimé variations, inspiré du métier de relieur-doreur, ou avec la collection en cuir perforé. La Maison signe également deux belles collections, l'une dans un cuir « croco brillant », l'autre dans un cuir à motif perforations, illustrant la créativité et le savoir-faire du maître-marochinier.



Imprimé variations



Petit sac bandoulière Eva en cuir effet croco orange ambre.



Petit sac cabas Émilie vert jade.



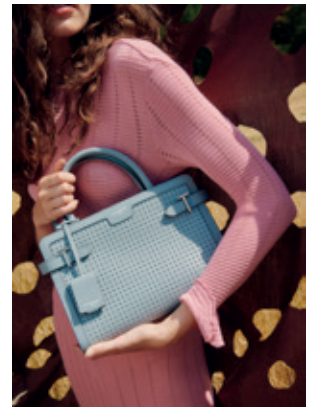
Grand sac bobo Madeleine rouge carmine.



Sac à dos zippé Émilie en cuir grainé perforé noir.



Sac Émilie en cuir effet croco bleu céleste.



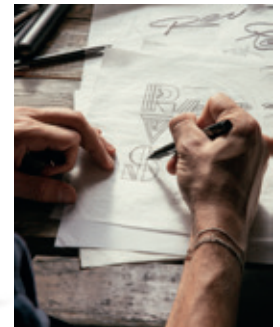
Sac moyen Émilie en cuir perforé bleu céleste.

Photos-Le Tanneur

# JAEGER-LECOULTRE

## COLLABORATION AVEC LE TYPOGRAPHE ALEX TROCHUT

Utilisant un alphabet innovant et résolument contemporain, le 1931 Alphabet, le célèbre typographe **Alex Trochut**, né à Barcelone et installé à New-York depuis 10 ans, a imaginé pour **Jaeger-LeCoultre** une nouvelle signature typographique. L'artiste s'est tourné vers l'Art Déco, un style qui est à l'origine de la **Reverso**. Le 1931 Alphabet personnalise à présent les gravures des fonds de boîtier des **Reverso** et sera décliné en un vaste éventail d'initiatives à l'avenir.



Photos-Jaeger-LeCoultre

## LA GRUE, LE MARTIN-PÊCHEUR ET LA CARPE KOI



Ode joyeuse à la nature et à la place particulière qu'elle occupe dans la tradition artistique asiatique, la trilogie **Rendez-Vous Sonatina** invoque 3 des arts décoratifs maîtrisés par **Jaeger-LeCoultre** au sein de son atelier des Métiers Rares® : la peinture miniature, le laquage et le sertissage.



Photos-Jaeger-LeCoultre

## FAITES DES VŒUX !



Émerveillés par la beauté éphémère des étoiles filantes, les horlogers de **Jaeger-LeCoultre** ont capturé ce phénomène céleste dans un garde-temps. Pour cela, ils ont inventé un mécanisme qui fait jaillir une étoile sur le cadran à intervalles aléatoires, tout comme de vraies étoiles filantes traversant les cieux. Le cadran bleu aventurine ou vert brillant est entouré d'un anneau de diamants sertis griffes, signature de la ligne **Rendez-Vous Dazzling**.



Photos-Jaeger-LeCoultre

# ROSELINE D'OREYE

## HOMMAGE AU PRINTEMPS

Avec son air japonisant, ce carré de soie rend hommage à la saison et à ses couleurs, dont le magnolia est l'un des emblèmes. Ici, des koïs observent un chat qui joue avec de superbes fleurs de magnolia au milieu d'une poésie de l'écrivain et poète austro-hongrois Rainer-Maria Rilke.

Disponible sur [www.roselinedoreye.com](http://www.roselinedoreye.com) ou à la Boutique Roseline d'Oreye (10, Galeries Royales St-Hubert, Bruxelles).



Photo-Roseline d'Oreye

Carré Le Printemps des Magnolias, 90 x 90 cm, tréfilé 100 % soie, finition roulotté cousu main à la française, imprimé en Italie. Chaque carré est numéroté, signé et fourni avec son certificat d'authenticité.

# DOM RUINART



Photo-Maison Ruinart

## ÉLU MEILLEUR CHAMPAGNE DU MONDE

Le Champagne & Sparkling Wine World Championships récompense chaque année les meilleurs vins effervescents du monde. L'édition 2022 a sacré la cuvée **Dom Ruinart Blanc de Blancs 2010** en lui attribuant le titre de Suprême World Champion, de même que ceux de Best Champagne et Best French Sparkling Wine. C'est la 2<sup>e</sup> année consécutive que Maison Ruinart, la plus ancienne maison de champagne, fondée en 1729, se voit décerner la plus haute distinction de ce concours. En 2021, c'était pour le **Dom Ruinart Rosé 2004** en magnum.

# DELVAUX

## LE PIN A FÊTÉ SES 50 ANS

Inspiré des sacs d'avoine équestres, le **Pin** original a été créé par la **Maison Delvaux** en 1972. S'affranchissant des conventions, il rompt avec les structures classiques de son époque. Doté d'une base unique perforée, le **Pin Swing** affiche aujourd'hui une double sangle multifonctionnelle et une silhouette polyvalente. Il se décline également dans des formats plus petits avec le **Pin Toy** et le **Pin Éclat** ou encore en version **Pin Mini Bucket** qui, orné de la signature Arsenal lui donne une touche texturée.



Pin Toy en cuir Taurillon souple Azure.



Pin Swing Hibiscus.



Pin Swing Pollen.



Pin Éclat en cuir de veau Box Tan.



Pin Mini Bucket Arsenal en Taurillon Soft Azure.

Photos-Delvaux

## NOUVELLES LIGNES ÉPURÉES

Fidèle à sa silhouette inspirée d'un voilier, le **Tempête Crush** s'habille, à l'approche des beaux jours, d'un élégant cuir de veau Jumping et fait danser les couleurs.



Photos-Delvaux

# BRUME DE LONGEVILLE

Les bijoux de la marque belge se composent de pierres semi-précieuses, de perles dorées à l'or fin, de perles de cristal et de perles fantaisie de grande qualité.



Photo-BRUME de Longeville

Créoles MY PEARL, perle d'eau douce pour cette paire de boucles asymétriques en laiton doré à l'or fin (75 EUR).

# BREGUET

## LES REINES DE NAPLES

Elle intrigue l'aiguille flexible des minutes qui habille le cadran des deux nouvelles **Reines de Naples 9835 et 9838**. Grâce à la magie d'un ingénieux mécanisme, celle-ci peut modifier sa forme selon sa position sur le cadran oblong. La 9835 est parée d'une boîte en or blanc qui contraste avec son cadran en nacre bleu nuit et la 9838 affiche une boîte en or blanc rehaussée d'une couronne sertie de saphirs bleus.

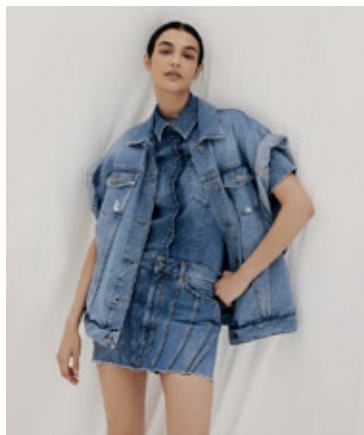


Photo-Breguet

# DONDUP

## LE DENIM DANS TOUS SES ÉTATS

Avec sa nouvelle collection, la marque italienne de prêt-à-porter démontre que le denim peut aussi être un produit de luxe quand il est associé à des articles d'inspiration *streetwear* et même en total look.



Photos-Dondup

# BREITLING

## HOMMAGE AUX 3 FONDATEURS

La **Premier B21 Chronograph Tourbillon 42** est disponible en 3 versions, chacune nommée en l'honneur d'un des pères fondateurs de **Breitling** : la **Léon Breitling** est dotée d'un boîtier robuste en or rouge 18 carats, d'un cadran argent et d'un bracelet en cuir d'alligator marron semi-brillant. La **Gaston Breitling** associe un boîtier robuste en or blanc 18 carats avec un cadran anthracite et un bracelet en cuir d'alligator noir. Enfin, la **Willy Breitling** est proposée avec un boîtier en platine, un cadran bleu amiral et un bracelet en cuir d'alligator noir.



Photos-Breitling

## EN SOUVENIR D'UN AVION LÉGENDAIRE



Photos-Breitling

Alors que Boeing s'apprête à mettre un terme à la production des 747 avec la livraison de son 1574<sup>e</sup> avion de ce type, **Breitling** lance une édition limitée de la **Navitimer** de 747 exemplaires. La nouvelle **Navitimer B01 Chronograph 43 Boeing 747** arbore le logo de l'AOPA (Aircraft Owners and Pilots Association) à 12 h, symbole de son héritage en tant que chronographe de pilote, et habille les cadrans des couleurs qui rappellent les teintes du Boeing 747 original.

## EMBLÉMATIQUES !

L'horloger suisse ajoute à la collection **Premier** 6 nouveaux modèles, tous animés du calibre Manufacture Breitling 01 à remontage automatique. Les nouvelles teintes de cadran en saumon, bleu, vert, noir et crème apportent une touche contemporaine aux modèles en acier inoxydable. Une version en or rouge 18 carats comporte un cadran crème classique. Les montres sont proposées sur un bracelet en cuir d'alligator classique ou un bracelet à 7 rangs en métal.



Photos-Breitling

## HOMMAGE AUX VOITURES DE SPORT DES ANNÉES 1950 ET 1960

La collection **Top Time Classic Cars** s'agrandit avec la **Ford Thunderbird**, dotée d'un bracelet rouge et d'un cadran blanc épuré sur lequel figure le logo bleu sarcelle de Thunderbird et les aiguilles rouges du chronographe. Les 4 montres de cette collection sont dotées d'un nouveau « moteur » : le calibre le Calibre Manufacture Breitling 01.



Photos-Breitling

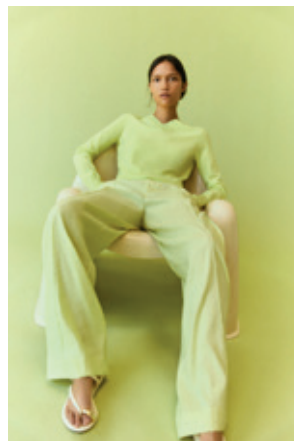
# MOOSE KNUCKLES

## TOUT EN LÉGÈRETÉ

Pour ce printemps-été, le label de luxe canadien présente une gamme de vêtements d'extérieur légers, parfaits pour voyager durant les mois les plus chauds. Parfois à double face ou convertibles, comme les pantalons qui se zippent au niveau des cuisses pour devenir des shorts, ou encore en duvet, ils s'adaptent à toutes les conditions météo.



Photos-Moose Knuckles



Photos-Vince/Olivia Malone

# VINCE

## ÉCLATS DE COULEURS

Cette saison, **Vince** opte pour une collection apaisante mais vive avec des tons corail, melon, rose, herbe tendre, rosée du matin ou brume du soir dans des matières fluides qui invitent à faire une pause.



Luxembourg  
**Healthcare**  
AWARDS

**CALL FOR  
APPLICATIONS**  
LUXEMBOURG - 2023

[awards.farvest.com](https://awards.farvest.com)

Advanced Healthcare Solutions Award

Patient Experience Award

Healthcare Facilities of the Year

Digital Transformation in Healthcare of the Year

Outstanding Contribution to the Healthcare  
Sector

Healthcare Startup of the Year

Inspirational Healthcare Personality of the Year



**FARVEST**

#MARKETING #EVENTS #PUBLISHING



**TWIN JET**  
Partenaire FLYINGBLUE

Au départ de  
**Metz-Nancy**  
vers



**MARSEILLE**



**TOULOUSE**



*18 Vols directs hebdomadaires*

**www.twinjet.fr**

Ou dans votre agence de voyages